

L'AMICALE LAÏQUE INNOVE !

Cette association désormais bien connue des Pranlins et qui organise des manifestations afin de récolter des fonds pour financer les sorties pédagogiques et culturelles de l'école, propose cette année de nouvelles animations et passe à l'ère du numérique !

En effet, un site internet a été créé à l'adresse suivante :
www.pranlesamicalelaique.jimdo.com

Ce site rassemble toutes les informations concernant l'Amicale : présentation de l'association, coordonnées des membres du bureau, bulletin d'adhésion, animations mises en place, projets financés par les bénéfices de l'association. Ce site est évolutif et permet de communiquer et d'échanger avec les adhérents et tous les internautes. Vous êtes chaleureusement invités à vous y connecter !

Au programme cette année, outre le loto apprécié de tous, petits comme grands, et qui aura lieu le 21 novembre prochain, un marché de Noël rassemblant de nombreux exposants ainsi qu'un repas cuit au four communal et servi dans la salle d'animation auront lieu le dimanche 13 décembre 2015. Le menu vous sera communiqué ultérieurement accompagné d'un bulletin d'inscription.

Autre nouveauté en 2016, un tournoi de jeux de société par équipe sera organisé le 12 mars. Cette animation se déroulera sur un après-midi au cours duquel petits et grands, de 0 à 99 ans, se défieront sur fonds de jeux de société.

En espérant que ces nouvelles animations vous plairont et que vous y viendrez nombreux, toute l'équipe de l'Amicale vous remercie de votre soutien !

Nouveau
Site web



www.pranles.fr



Octobre 2015

L'ÉCOLE À PRANLES... PRANLES À L'ÉCOLE...

Notre école rassemble 38 familles, de Pranles bien sûr, mais aussi de Saint-Vincent-de-Durfort.

Au quotidien, 3 enseignantes, 1 ATSEM, 1 employée municipale pour la garderie, 1 cantinière, 1 employée de vie scolaire à mi-temps (Education Nationale), 1 chauffeur de bus matin et soir se relaient auprès des élèves.

Dans la semaine, un enseignant spécialisé vient le mardi matin. Cette année, une musicienne bénévole interviendra de Toussaint à Noël le jeudi.

Beaucoup de monde, diriez-vous ? Oui ! Mais il faut s'occuper de 63 enfants de 2 à 11 ans pendant 47 heures hebdomadaires. Pour tout ce petit monde, pendant tout ce temps, il faut aussi des moyens financiers ...

La Municipalité ainsi que l'Amicale laïque et les parents sont très impliqués dans les projets pédagogiques. En effet, il faut apprendre à lire, à écrire, à compter ... bien sûr mais pour dynamiser ces apprentissages, l'équipe s'attache à ouvrir l'école : visiter les sites remarquables de notre département, se rendre au théâtre, réaliser des expériences scientifiques... et cette année, s'initier au monde du cirque.

C'est avec joie que nous vous ferons partager cette découverte en juin prochain !

Bien à vous tous
Les maîtresses

AU SOMMAIRE

- Travail au pluriel
- Elections régionales les 6 et 13 décembre 2015
- T.A.P.S 2015 / 2016
- La Courte Echelle
- L'Amicale Laïque innove !
- Atelier Théâtre
- Calendrier des manifestations
- Spectacle de la CPACA : Les P'tites Envoleées



CALENDRIER DES MANIFESTATIONS

Samedi 7 novembre 2015 : Soirée Latino avec Tapas, Initiation Salsa et démonstration de Flamenco. Repas suivi d'une soirée dansante.

Judi 12 novembre 2015 : Spectacle du dispositif des P'tites Envoleées du Théâtre de Privas en partenariat avec la Communauté d'Agglomération Privas Centre Ardèche : « Comment je suis devenu stupide »

Samedi 21 novembre 2015 : Loto de l'Amicale Laïque à l'Espace d'Animations.

Vendredi 4 décembre 2015 : Soirée pizzas au feu de bois au profit du Téléthon.

Dimanche 13 décembre 2015 : Marché de Noël et repas à midi.

Samedi 19 décembre 2015 : Goûter des enfants par le CCAS.

SPECTACLE POUR TOUS

La CAPCA en partenariat avec la commune de Pranles vous propose :



COMMENT JE SUIS DEVENU STUPIDE



« Je n'ai jamais été sportif ; les dernières compétitions importantes qui ont fatigué mes muscles sont les concours de billes à l'école primaire dans la cour de récréation. Mes bras, mon souffle court, mes jambes lentes ne me permettaient pas de faire les efforts nécessaires pour taper dans une balle avec efficacité ; je n'avais que la force de fouiller le monde avec mon esprit.

Trop chétif pour le sport, il ne me restait que les neurones pour inventer des jeux de billes. L'intelligence était un pis-aller. »

Tarifs :

- > 8€ adultes
- > 5€ enfants (jusqu'à 12 ans)
- > GRATUIT pour les - de 12 ans

Judi 12 Novembre 2015

20 heures 30

ESPACE D'ANIMATIONS

Pranles infos n°15

ATELIER THÉÂTRE



Depuis 3 ans déjà, Emmanuel GAILLARD de la Compagnie Janvier propose à la population pranline des ateliers théâtre afin de présenter un spectacle amateur sur la commune.

Cette année, en partenariat avec l'Amicale Laïque, il vous est proposé la création de la pièce « La mastication des morts » de Patrick Kermann qui est un très beau texte à moult voix à la fois drôle, tendre, tragique et qui a l'avantage surréaliste de faire parler les morts.

Le résultat final sera joué en extérieur au mois de juin avec deux représentations sur un week-end.

Ces ateliers se feront sur 7 week-ends de novembre 2015 à juin 2016 à Pranles et sont ouverts à toutes et tous. Aucune pratique préalable du théâtre n'est obligatoire et les débutants sont les bienvenus !

Pour les personnes intéressées, merci de transmettre votre inscription à :

Emmanuel Gaillard
Tél : 06 12 32 80 38 / Mail : manugaill@yahoo.fr

Plus d'infos sur :

www.pranles.fr

TRAVAIL AU PLURIEL

Nous allons donc parler de travaux. Ils auront été nombreux cette année. Certains s'achèvent, d'autres vont commencer.

Le chantier le plus important restera celui des travaux AEP du réseau de la Charrière.



Après le renforcement (augmentation de la ressource en eau) et la mise en conformité de la source de la Pranlette (captage et périmètres de sécurité), la liaison aller-retour entre

le réservoir de la Pranlette et la station de relevage de la Charrière, une troisième tranche de travaux s'achève avec la construction du réservoir du Muret (50m3) et sa liaison aller-retour avec la station de relevage de la Charrière, dont les pompes ont été changées. Les essais d'étanchéité, la mise en eau et les raccordements individuels sur le nouveau réseau ont parachevé et mis fin à ce gros chantier. A terme, le réservoir du Muret sera connecté avec le réservoir de St Jean. La réfection de l'antenne de Très le Serre interviendra en 2015. Celle du Narsas, et la portion entre Pont de Boyon et le Pont de Branche devraient être réalisées en 2016.

Après l'eau, l'électricité et le téléphone.

Les travaux d'enfouissement des réseaux électrique et téléphonique au quartier de l'église, achevés depuis plusieurs semaines, seront complétés par l'installation de deux points lumineux (en face de l'entrée de l'église et au carrefour face à l'ancienne scierie) dès qu'EDF et France Télécom auront déposé les anciennes lignes et réalisé les raccordements.



Une couche d'enrobé a été posée sur la partie plane de la place devant l'entrée de l'église.

Entrée qui sera modifiée pour créer, dans le cadre de l'accessibilité des bâtiments publics aux personnes à mobilité réduite, une rampe d'accès et un trottoir. Ces travaux concernent également l'accès à la mairie, qui a été réalisé en priorité, et celui de la salle Albert Vernet.



La salle Albert Vernet vient d'accueillir la bibliothèque municipale, après des travaux de peinture réalisés bénévolement par François CHAZALON, et de mise en conformité électrique. Cette salle garde cependant sa vocation de salle de réunion et fait partie d'un rez-de-chaussée que l'équipe municipale souhaite transformer en lieu d'accueil. Dans ce cadre, une rencontre a eu lieu avec le CAUE (Conseil d'Architecture, d'Urbanisme et de l'Environnement) le 2 octobre.

Enfin, le conseil municipal du 4 septembre a décidé d'engager le chantier de numérotation des voies communales et de géolocalisation des habitations. L'étude aboutira à la création d'une base de données (recensement, géolocalisation et numérotation des habitations) et proposera la pose de panneaux de signalisation et de numéros sur les boîtes aux lettres ou les habitations. Le coût de l'étude est de 1300 € HT. Cette numérotation présente de nombreux avantages, tant en matière de distribution du courrier, d'accès rapide des secours, de livraisons que de localisation des accès à la future fibre optique à la maison (FTTH : « Fiber To The Home ») que l'on nous promet pour 2020.



L'étude, menée par M. Laurent Quemener de SIGNA CONCEPT, accompagné de deux conseillers (Jean-Paul et Jean-Claude) aura duré près de 5 jours.

286 habitations ont été identifiées et numérotées, et 41 voies créées.

Nous y reviendrons plus longuement dans le Journal Municipal.

T.A.P.S 2015 / 2016

Après 8 semaines de vacances, le chemin de l'école est à nouveau foulé par les enfants et leurs parents.

De même, les rythmes scolaires reprennent avec les ateliers du mardi, jeudi, vendredi, à partir de 15h10 jusqu'à 16h10.

L'organisation reste semblable à l'an dernier, avec la majeure partie des intervenants de l'an dernier qui ont souhaité renouveler leur convention de partenariat avec la commune pour l'année entière.

De même les agents de la commune sont motivés pour poursuivre les animations avec les enfants. La rentrée est donc plus sereine pour tous.

Les inscriptions aux T.A.P.S se font toujours par période scolaire.

Les inscriptions doivent être respectées de façon à assurer la sécurité des enfants et un bon fonctionnement des animations.



FAUT-IL ENTERRER LA COURTE ECHELLE ?

Son nom ne dit peut-être rien aux nouveaux arrivants sur la commune. La Courte Echelle a pourtant été une importante composante de la vie culturelle pranline.

Elle a fait connaître le théâtre, ses émotions comme ses techniques, à des générations d'élèves du primaire et de collégiens pendant plus de dix ans, mettant au point chaque année un spectacle vivant qui enchantait les parents des acteurs et bien au-delà une bonne partie du village.

Il y a quatre ans toutefois, à la suite du départ de son animatrice du moment, l'association est entrée dans une période de doutes et de difficultés qui n'ont pas pu être surmontés jusqu'ici.

Les trois dernières années, les tentatives pour relancer l'activité ont échoué, la malchance s'invitant dans la partie : double emploi avec les activités périscolaires planifiées pendant un an, projet de départ de l'animatrice pressenti, indisponibilité au dernier moment d'une autre équipe contactée.

LES ENFANTS EN PARLENT

Anna, Lilou et Sélène



« On a fait du jardinage avec Martine, on a joué dans la cour avec Philomène et on a fait des expériences avec Sabrina avec du sucre.

Il fallait souffler des 2 côtés du sucre. On a essayé, avant de souffler, et on n'arrivait pas à le casser. Après on a réussi. Les Taps nous ont plu à toutes les 3. »

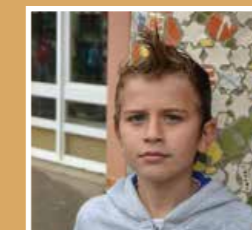
Florian



« Je m'appelle Florian et je suis au CE2. Pendant les Taps, on a parlé du rugby, on a fait des cages pour les oiseaux et pour les petits insectes.

On a fait une expérience avec du soda et du lait. J'ai aimé parler du rugby et j'ai pu apporter mon ballon au Taps pour le montrer à mes copains. »

Maxence



« Je m'appelle Maxence et j'ai 10 ans. Aux T.A.P.S, nous avons joué à l'épervier avec Philomène, nous avons fait une cabane à insectes, et nous avons planté des bulbes avec Martine.

Nous avons parlé des pies qui vont chercher des canettes pour les recycler et nous avons aussi parlé de Miro, et nous avons peint à sa manière.

Avec le sujet des pies et de Miro, nous allons faire un journal avec Sabrina. Cette période des Taps m'a plu »

www.pranles.fr

ELECTIONS RÉGIONALES

Les 6 et 13 décembre 2015 se dérouleront les deux tours des Elections régionales. C'est une élection à la proportionnelle qui élira les 11 représentants de l'Ardèche sur les 230 que comptera la nouvelle région Auvergne-Rhône-Alpes.

La région est la plus grande des collectivités territoriales. Elle possède de nombreuses compétences, notamment dans le domaine du développement économique (aides aux entreprises, gestion des transports régionaux), dans le domaine de l'éducation et de la formation professionnelle (fonctionnement et entretien des lycées, actions de formation et d'apprentissage, alternance...) mais aussi l'environnement, le tourisme, le sport, la culture, le développement des ports et des aéroports, la protection du patrimoine, la gestion des fonds européens, l'aménagement numérique. Et la loi NOTRe prévoit encore de renforcer ces compétences. C'est dire l'importance de son action sur notre vie quotidienne.